

Une reprise d'activité modérée

En Basse-Normandie, même si la reprise d'activité est lente, la situation de l'emploi tend à s'améliorer : progression du travail temporaire, ralentissement des pertes d'emploi et de la hausse du chômage.

Dans l'agglomération caennaise, en parallèle des fermetures d'entreprises (Arcoa, le centre R&D de Seb, ST Ericsson...), d'autres entreprises se développent grâce à de nouvelles implantations (Laboratoires Gilbert, WebHelp, Décathlon, Ikea...).

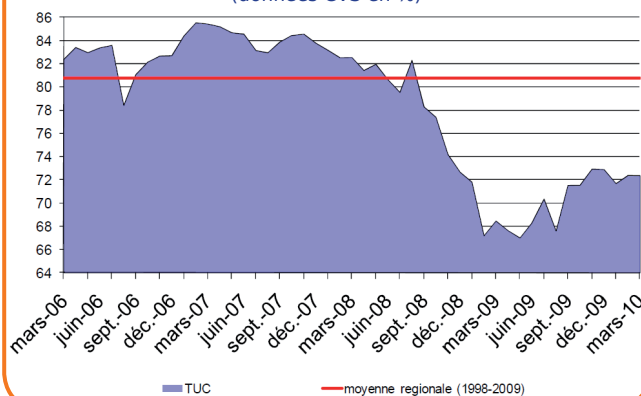
Certaines entreprises de l'industrie automobile recourent aux heures supplémentaires et à des intérimaires. Toutefois, pour compenser leur baisse d'activité, des grandes entreprises mettent en place, en complément du chômage partiel, différents types de plans pour réduire leurs effectifs.

Activité industrielle :

Une reprise lente

Selon la Banque de France, depuis juillet 2009, l'activité se redresse progressivement en Basse-Normandie. Même si la demande s'améliore, les carnets de commande restent inférieurs à la normale en mars 2010. Le taux d'utilisation des capacités de production demeure bien en-deçà de sa tendance de long terme constatée jusqu'à l'été 2008.

Utilisation des capacités de production
(données CVS en %)

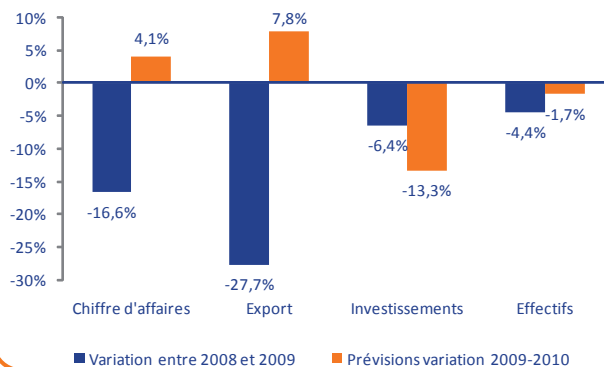


Source : Banque de France - Enquêtes mensuelles

L'indicateur MIRIADÉ sur le moral des industriels bas-normands est stable entre le 4^{ème} trimestre 2009 et le 1^{er} trimestre 2010 (44 points sur 100).

Les effectifs de l'industrie continuent de diminuer au 1^{er} trimestre 2010.

Situation économique de l'industrie
bas-normande en 2009



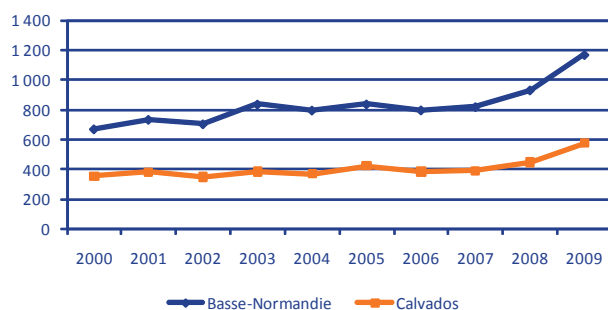
Source : Banque de France - Enquête annuelle

Défaillances d'entreprises :

Une croissance plus forte qu'au niveau national

Selon Altarea, en 2009, les défaillances d'entreprises progressent plus rapidement en Basse-Normandie (+25% sur un an) qu'au niveau national (+11%). Dans le Calvados, la hausse s'élève à 28%.

Défaillances d'entreprises



Source : Altarea

Plus de 1 200 ouvertures de procédures collectives sont recensées dans la région en 2009. Le bâtiment correspond au secteur qui enregistre la plus forte hausse des défaillances (+46%). Il s'agit également du secteur qui concentre le plus grand nombre de défaillances (29%), suivi du commerce (23%) et de l'hébergement-restauration (15%).

Le Tribunal de Commerce de Caen compte, en 2009, 416 ouvertures de procédures collectives, soit +40% par rapport à 2008. Ces défaillances d'entreprises concernent 1 400 salariés et représentent un chiffre d'affaires de 160 millions d'euros. 60% des procédures sont des liquidations avec effet immédiat.

Créations d'entreprises :

Forte hausse en 2009 en raison du statut de l'auto-entrepreneur

Entre 2008 et 2009, les créations d'entreprises augmentent fortement : +91% en Basse-Normandie. 61% des créations sont réalisées sous le statut de l'auto-entrepreneur, créé au 1^{er} janvier 2009 (contre 55% pour l'ensemble de la France).

Hors auto-entrepreneurs, la création d'entreprise recule de 23%, ce qui peut s'expliquer par un effet de substitution entre la forme standard et le nouveau statut moins contraignant mais aussi par les difficultés conjoncturelles.

Immobilier d'entreprise :

Des marchés en sur-offre

Dans l'agglomération caennaise, fin 2009, l'offre immédiatement disponible de bureaux atteint 50 000 m², soit une augmentation de 56% par rapport à fin 2008.

Le marché se situe en sur-offre de bureaux inadaptés aux demandes des utilisateurs. La situation de sur-offre de bureaux de seconde main est accentuée par la crise.

La demande placée, avec 9 000 m² commercialisés en 2009, chute de 53% par rapport à 2008.

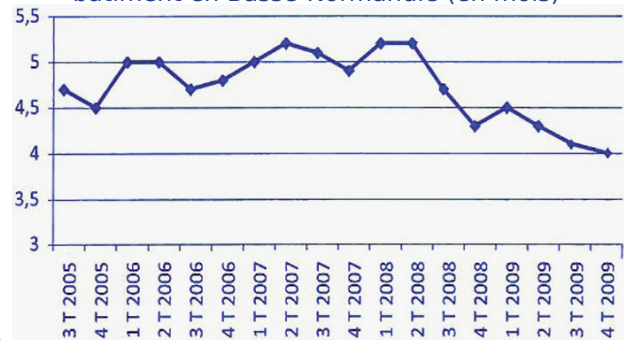
Le marché des locaux d'activités et entrepôts est également en situation de sur-offre. Fin 2009, l'offre disponible pour ces locaux s'élève à 200 000 m², soit +22% par rapport à 2008. Par contre, la demande placée en 2009 diminue de 31% en un an, pour s'établir à 65 000 m².

Bâtiment :

Pas d'amélioration de l'activité

En Basse-Normandie, le ralentissement de l'activité dans le BTP, entamé à la fin de l'année 2008, se poursuit. Les carnets de commande continuent de se dégrader avec une durée moyenne de 4 mois au 4^{ème} trimestre 2009. Les entrepreneurs bas-normands ne prévoient pas d'amélioration pour le 1^{er} trimestre 2010.

Durée moyenne des carnets de commande dans le bâtiment en Basse-Normandie (en mois)



Source : Observatoire FFB

Chômage :

Une progression moins rapide qu'au niveau national

En février 2010, la Basse-Normandie est la deuxième région où le chômage augmente le moins vite : +7% en un an (pour la demande d'emploi de catégorie A), après la région Champagne-Ardenne (+9% dans le Calvados et +13% en France métropolitaine).

Au 4^{ème} trimestre 2009, le taux de chômage de la zone d'emploi Caen-Bayeux s'élève à 9,6% comme dans le Calvados et en France métropolitaine (9,1% en Basse-Normandie, soit +0,4 point par rapport au trimestre précédent).

Trafics portuaire et aéroportuaire :

En forte baisse

En 2009, avec 90 000 passagers, le trafic commercial de l'aéroport de Caen-Carpiquet chute de 17% par rapport à 2008, chute liée à la crise mais aussi aux perturbations du trafic générées par le 65^{ème} anniversaire du Débarquement et la météo (sur les 10 années précédentes, le nombre de passagers se situait toujours au-dessus de la barre des 100 000 passagers).

Quant au Port de Caen-Ouistreham, son trafic diminue de 11% entre 2008 et 2009 pour s'établir à 3,25 tonnes :

- 6% pour le port aval (c'est-à-dire le terminal de Ouistreham) qui résiste, tout de même, bien avec 982 400 passagers,
- 37% pour le port amont (situé le long du canal) qui enregistre en raison de la crise internationale sa plus mauvaise année depuis 50 ans. Seuls deux trafics sont en augmentation : le bois du Nord et le sel (en raison de la neige).

Au global, le port de Caen-Ouistreham demeure, en 2009, le 10^{ème} port français (en terme de trafic).

Contexte national

Selon l'INSEE, le PIB chute, en France, de 2,2% entre 2008 et 2009, ce qui correspond à la pire récession depuis l'après-guerre. La croissance est revenue à partir du 2^{ème} trimestre 2009, avec +0,6% au 4^{ème} trimestre 2009.

Les prévisions de croissance pour les 1^{er} et 2^{ème} trimestres 2010 sont respectivement de 0,2% et 0,3%.

En février 2010, le climat conjoncturel français reste inférieur à sa moyenne de longue période même s'il s'améliore progressivement depuis l'automne 2009.

Au 4^{ème} trimestre 2009, le taux de chômage national est revenu au niveau de 1999 (9,6%). Sa progression serait moins forte que pendant la récession : il atteindrait 9,7% au 1^{er} trimestre 2010 puis 9,8% au 2^{ème} trimestre. En effet, le rythme des destructions d'emplois devrait encore décroître.

Sources : Altares, Banque de France, CCI de Caen, DIRECCTE-DRTEFP, INSEE, FFB, LEM-CBRE, MIRIADE, Pôle Emploi, Tribunal de Commerce. Peu de données conjoncturelles sont disponibles à l'échelle de Caen la mer ainsi qu'à l'échelle infra-départementale.

Vie des entreprises de Caen la mer

4^{ème} trimestre 2009 et 1^{er} trimestre 2010

Créations d'emplois et investissements

• Le centre d'appels **Armatis** à Caen (760 personnes) lance un plan de recrutements de 150 personnes en CDD.

Ouest-France – 8/10/09

• Implantée depuis cet été à Colombelles, la société **Technitoit** qui dispose d'un produit innovant qui rend les toits autonettoyants recrute 40 salariés dont 10 pour la région.

Ouest-France – 4/11/09

• Ouverture du nouvel **hôpital femme-enfant-hématologie** sur le Plateau Côte de Nacre du CHU de Caen.

Ouest-France – 26/11/09

• La nouvelle société **IPDIA** à Caen, spécialisée dans la fabrication de composants électroniques et la miniaturisation, lance avec ses partenaires un programme de recherche sur 4 ans d'un montant total de 53 millions

d'euros, intitulé R&D PRIIM (Projet de Réalisation et d'Innovation Industrielle de Microsystèmes hétérogènes). 10 à 15 personnes seront recrutées par an sur les 4 ans du programme.

Ouest-France – 21/01/10 et Liberté 21/01/10

• **Renault Trucks** va investir 70 millions d'euros à Blainville-sur-Orne. L'investissement portera essentiellement sur les lignes ferrage et garnissage des cabines. L'investissement s'étalera jusqu'à 2012.

Ouest-France – 11/02/10

• L'équipe R&D de **ARD**, à Hérouville-Saint-Clair (Citis), lance un nouveau procédé qui permet de valoriser les sédiments en zone portuaire (investissement à court terme : 600 000 euros et à long terme : 1 million d'euros). 15 à 20 emplois devraient être créés.

Liberté – 18/02/10

Créations, reprises et acquisitions d'entreprises

• Le groupe français **Lisi** (Link solutions for industry) est entré en négociation avec le groupe américain Stryker pour le rachat de sa filiale Benoist-Girard à Hérouville-Saint-Clair, activité de fabrication de prothèses orthopédiques, qui compte 250 salariés.

Ouest-France – 10/12/09

• Ouverture d'un nouveau site de fabrication pour les **Laboratoires Gilbert** sur la zone d'activités Citis à Hérouville-Saint-Clair pour un montant d'investissement de 40 millions d'euros (12 000 m² construits en un an et demi). 30 personnes travaillent sur le site. Dans l'ensemble du groupe Bateau, 65 embauches ont déjà été réalisées depuis juin, l'objectif étant d'arriver à 130 emplois supplémentaires d'ici fin 2012.

Ouest-France – 12/01/10

• Une société californienne **Presto Engineering**, spécialisée dans les services d'industrialisation de semi-conducteurs, reprend les laboratoires « fiabilité et analyse de défaillances des composants électroniques » de **NXP** (20 emplois maintenus), situés sur le site Côte de Nacre à Caen, pour en faire son centre européen. Après IPDIA, il s'agit de la seconde entreprise à s'implanter sur l'ancien site de NXP.

Ouest-France – 17/12/09 et 3/03/10

• Le centre logistique de **Déathlon** à Cagny ouvre fin mars 2010 (32 800 m²). A Mondeville, l'ouverture du Village Oxlane, qui combinera commerce, événementiel et pratique sportive, est prévue pour fin août 2010. L'investissement total s'élève à 50 millions d'euros. En activité moyenne, les deux sites compteront 350 emplois (environ 500 emplois sont prévus dans 10 ans). Le village représente 30 créations d'emplois. Le centre logistique va créer 40 emplois supplémentaires pour livrer (en plus des magasins de l'Ouest) les magasins du Royaume-Uni à partir du port de Caen-Ouistreham.

Ouest-France – 11/02/2010 et 25/03/10

• Intégration à **Renault Trucks** des 28 salariés de **Daher** (logistique) en novembre 2009 à Blainville-sur-Orne.

Ouest-France – 6-7/03/10

• Créée en octobre dernier, la société caennaise **Innové Access** commercialise un nouveau dispositif d'identification par les veines du doigt. Elle compte passer de 5 à 8 salariés d'ici la fin de l'année et ouvrir une antenne au Havre. Son créateur souhaite créer un pôle de recherche en biométrie comportementale.

Ouest-France – 17/03/10

Défaillances et fermetures d'entreprises

• Placée en redressement judiciaire en juillet 2009, le **chantier naval de Colombelles** (ex-ACM, groupe Arcoa), constructeur de vedettes de luxe, est finalement en liquidation judiciaire. La douzaine de salariés restant va être licenciée. Auparavant, l'établissement a employé jusqu'à 145 personnes.

Ouest-France – 19/02/10

• Le centre technique de **Seb**, installé à La Folie-Couvrechef à Caen, qui employait 59 salariés, est en cours de fermeture suite au transfert des activités sur d'autres sites. Ce centre avait été repris après le dépôt de bilan de Moulinex fin 2001.

Ouest-France – 6-7/03/10

• Les salariés de **ST Ericsson**, société qui doit fermer le 30 juin, présentent leur propre projet industriel pour développer de nouveaux produits sur le site de Colombelles dont des « capteurs intelligents et sans câble ». ST Ericsson maintiendrait 18% de l'effectif pendant un an, puis 9% l'année suivante.

Liberté – 11/03/10

• La direction de **ST Ericsson** à Colombelles débloquerait un million d'euros pour la réindustrialisation du site. ST Microelectronics refuse de reprendre le site.

Ouest-France – 12/03/10 et 24/03/10

Suppressions d'emplois et chômage partiel

• Le chômage partiel ne suffisant plus, **Renault Trucks** lance un plan de dispense d'activité. Les salariés nés entre 1950 et 1952 pourront cesser de travailler jusqu'à leur retraite en gardant une partie de leur salaire. A l'usine de Blainville-sur-Orne, 231 personnes sont potentiellement concernées. Les premiers départs sont prévus pour début 2010.

Ouest-France - 8/10/09

• En 2009, les ventes de **Renault Trucks**, constructeur de camions à Blainville-sur-Orne, chutent de 54% par rapport à 2008. En 2010, le chômage partiel se prolonge : une centaine de jours chômés sont envisagés essentiellement au 1^{er} semestre.

Ouest-France - 18/03/10

• A **ABL Lights**, installée dans la zone industrielle du Chemin-Vert à Caen, ex-Auteroche (fabrication de phares pour véhicules de travaux publics, ferroviaires et agricoles), depuis mars 2009, les 60 salariés chôment 10 jours par mois. La direction annonce 4 licenciements.

Ouest-France - 14/10/09

• Premiers départs à l'usine **Valéo**. Une quarantaine de salariés ont quitté l'entreprise mondevillaise le 29/10 dans le cadre des 116 suppressions de postes. Les autres départs s'échelonnent jusqu'à fin décembre 2009. La quasi-totalité des suppressions de postes se traduisent par des départs volontaires et quelques départs en

retraite.

Ouest-France - 3/11/09

• **Valéo** prévoit 15 suppressions de postes à Mondeville qui s'inscrivent dans le cadre des 600 suppressions de postes annoncées par l'équipementier en mars 2010 dont la moitié en France. 116 postes ont déjà été supprimés l'an dernier dans le cadre du précédent plan social.

Ouest-France - 31/03/10

• En raison de la baisse d'activité liée à la crise, la direction de l'usine **Bosch** (électronique pour l'automobile) prévoit de prolonger le plan de pré-retraites initié en 2006 (qui concerne les salariés de 55 ans sur la base du volontariat). L'effectif de l'usine de Mondeville descendrait à 650 emplois (équivalent temps plein) fin 2011, soit 150 de moins en deux ans.

Ouest-France - 6/11/09

• Sur les deux derniers trimestres 2009, l'usine **PSA** à Cormelles-le-Royal a stabilisé son activité. Le deuxième plan de départs volontaires se termine fin mars 2010 : plus de 180 salariés y ont déjà adhéré. L'usine recourt aux heures supplémentaires et à 130 intérimaires.

Ouest-France - 9/03/10

• Depuis janvier 2010, **Valéo** dispose de 30 intérimaires ; elle recourt aussi aux heures supplémentaires. Le chômage partiel se poursuit à Bosch et Renault Trucks.

Ouest-France - 10/03/10

Chantiers, extensions et déménagements

• La société **V1D2** (préparation et réparation de bateaux de courses au large, de régates et de plaisance) sur le Nouveau Bassin de Caen augmente sa capacité d'accueil : elle dispose désormais d'un atelier de 2 100 m² (contre 1 200 m² auparavant).

Liberté - 22/10/09

• Démarrage de la construction d'**Ikéa** à Fleury-sur-Orne. Ce chantier devrait générer 500 emplois. L'investissement total est d'environ 150 millions d'euros. Une vingtaine de moyennes surfaces et une trentaine de boutiques sont prévues à côté d'Ikéa. La commercialisation est en cours.

Ouest-France - 26/11/09

• L'arrivée d'**Ikéa** à Fleury-sur-Orne est officialisée par la signature de l'achat du terrain de 50 000 m² pour un montant de 14 millions d'euros.

A proximité d'Ikéa, un village artisanal nommé Artisaparc est en cours d'élaboration pour l'accueil et le développement d'entreprises artisanales. Les premiers bâtiments seraient livrés en septembre 2010.

Ouest-France - 16-17/01/10 et Liberté - 21/01/10

• Inauguration de la pépinière d'entreprises technologiques **Plug N'Work** ouverte fin 2008. Elle accueille 25 entreprises et 50 emplois. 50 recrutements sont prévus. La pépinière va s'agrandir de 450 m².

Ouest-France - 27/11/09

• Autorisation par la CDAC de l'extension de **Leroy Merlin** à Mondeville dont la surface passera de 12 000 à 16 755 m².

Ouest-France - 4/12/09

• La Commission Départementale d'Aménagement Commercial autorise la transformation de la friche commerciale **Supermonde**, délaissée depuis 15 ans, en Mondeville 1, nouvel ensemble commercial de 36 600 m². Les enseignes commerciales de la Vallée Barrey à Mondeville (dont Fly) y seraient transférées afin de libérer de l'espace pour construire des logements.

Ouest-France 4/12/09 et Liberté - 17/12/09

• Le centre d'appels **WebHelp**, également implanté à Colombelles, quitte les locaux de la Pierre-Heuzé pour s'installer dans la Zone Franche Urbaine (ZFU) Fresnel de la Grâce de Dieu. Accueillant actuellement 200 personnes, la plate-forme téléphonique pourrait accueillir jusqu'à 350 personnes. Par ailleurs, un hôtel d'artisans est en projet dans cette ZFU de Caen.

Ouest-France - 22/12/09

• Le permis de construire du programme **Rives de l'Orne** (centre commercial, bureaux, logements) près de la gare de Caen est délivré.

Calvados Stratégie - 18/03/10

Projets

• Le projet de **déconstruction de navires de plaisance** sur le port de Caen est sur le point d'aboutir à la pépinière nautique Norlanda. Des emplois devraient être créés à cette occasion.

Ouest-France - 5-6/12/09

• Retrait du projet de parc commercial associé à un **village de marques** à Iffs.

Ouest-France - 11/02/10

• Projet de résidence de tourisme sous l'enseigne **Adagio**

comprenant 120 appartements-hôtels dans les anciens bâtiments du **BHV**. L'ouverture est prévue dans le courant du premier trimestre 2011. Quelques commerces sont prévus en rez-de-chaussée.

Ouest-France - 18/03/10

• Projet de centre commercial **Leclerc** à Blainville-sur-Orne sur une zone appelée Terres d'avenir en bordure de la quatre-voies Caen-Ouistreham.

Ouest-France - 29/03/10

Au 31 décembre 2009, on compte **11 064 Demandeurs d'Emploi en Fin de Mois (DEFM)** de catégorie A sur l'agglomération Caen la mer, soit **15,3%** de plus qu'il y a un an, hausse supérieure à la région (+13,5%) et inférieure à la France (+18,8%).

Les **hommes** et les **seniors** sont fortement touchés par cette hausse du chômage (respectivement +19% et +19,7%).

Les demandeurs d'emploi inscrits depuis plus d'un an à Pôle

emploi augmentent fortement ce trimestre (+42,1%).

Le recours au chômage partiel s'est, encore une fois, intensifié ce trimestre par rapport à l'an dernier.

Les offres d'emploi enregistrées par Pôle emploi sont plus nombreuses qu'il y a un an (+3,8%), essentiellement les offres d'emplois précaires.

LA DEMANDE D'EMPLOI au 31/12/2009

❖ Au 31 décembre 2009, le nombre de Demandeurs d'Emploi en Fin de Mois de catégorie A s'élève à **11 064** sur le territoire de l'agglomération et enregistre **une hausse de 15,3%** sur un an (versus +13,5% en Basse-Normandie et +18,8% en France).

❖ Sur l'agglomération, le nombre de jeunes à la recherche d'un emploi augmente davantage que sur l'ensemble de la Basse-Normandie et à l'inverse, le nombre de seniors augmente moins que dans toute la région.

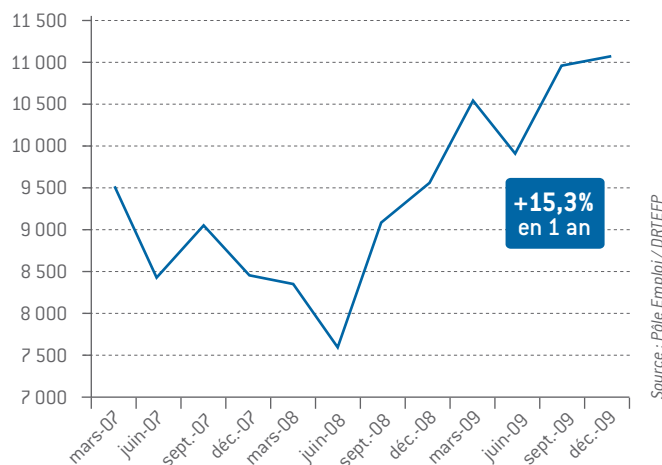
❖ Les DEFM ayant ou pas exercé une activité réduite (catégories A, B et C) sont près de **16 500** sur Caen la mer.

❖ Les chômeurs de longue durée (inscrits depuis plus d'un an à Pôle emploi) sont, de nouveau ce trimestre, en sensible augmentation (+42,1%).

❖ Les **demandeurs d'emploi handicapés** sont moins concernés par cette dégradation du marché de l'emploi (+5,8%).

❖ Pôle emploi a enregistré ce trimestre davantage d'inscriptions de demandeurs d'emploi (+12,1% en un an), mais aussi plus de sorties (+13,4% par rapport à l'an dernier).

Evolution trimestrielle du nombre de Demandeurs d'Emploi en Fin de Mois catégorie A



Source : Pôle Emploi / DRTEFP

Demandeurs d'Emploi en Fin de Mois par âge, sexe et ancienneté de chômage (au 31/12/2009)

	CAEN LA MER		PAYS DE CAEN		BASSIN D'EMPLOI DE CAEN		BASSE-NORMANDIE		FRANCE MÉTROPOLITAINE	
	effectif	Evol. 2008-09	effectif	Evol. 2008-09	effectif	Evol. 2008-09	effectif	Evol. 2008-09	effectif	Evol. 2008-09
DEFM* catégorie A	11 064	+15,3%	14 791	+15,2%	19 160	+15,3%	57 040	+13,5%	2 681 437	+18,8%
dont -25 ans	2 378	+16,3%	3 268	+16,6%	4 336	+15,4%	13 250	+11,0%	522 976	+17,8%
dont 50 ans et plus	1 503	+19,7%	2 058	+20,6%	2 737	+22,1%	8 963	+26,0%	427 413	+26,1%
dont femmes	4 707	+10,6%	6 371	+8,7%	8 402	+8,3%	26 055	+7,0%	1 237 647	+13,8%
DEFM catégories A+B+C	16 457	+15,9%	22 444	+16,7%	29 174	+16,8%	87 739	+15,4%	3 905 594	+18,3%
dont DELD**	5 479	+42,1%	7 403	+41,3%	9 543	+41,0%	28 621	+40,4%	1 281 843	+28,6%
dont DETLD***	2 059	+15,1%	2 769	+14,0%	3 542	+14,6%	10 479	+21,3%	539 429	+15,7%
DE Travailleurs handicapés catégories A,B,C	1 090	+5,8%	1 375	+5,3%	1 735	+5,4%	5 761	+4,7%	245 116	-

* DEFM : Demandeur d'Emploi en Fin de Mois

** DELD : Demandeur d'Emploi de Longue Durée (au - 1 an)

*** DETLD : Demandeur d'Emploi de Très Longue Durée (au - 2 ans)

Source : Pôle Emploi / DRTEFP

LES FLUX À PÔLE EMPLOI au 4^{ème} trimestre 2009

6 961 entrées (+12,1% sur 1 an) - 6 043 sorties (+13,4% sur 1 an)

LE CHÔMAGE PARTIEL ET LES SUPPRESSIONS D'EMPLOIS DANS LE CALVADOS

Le chômage partiel dans le Calvados

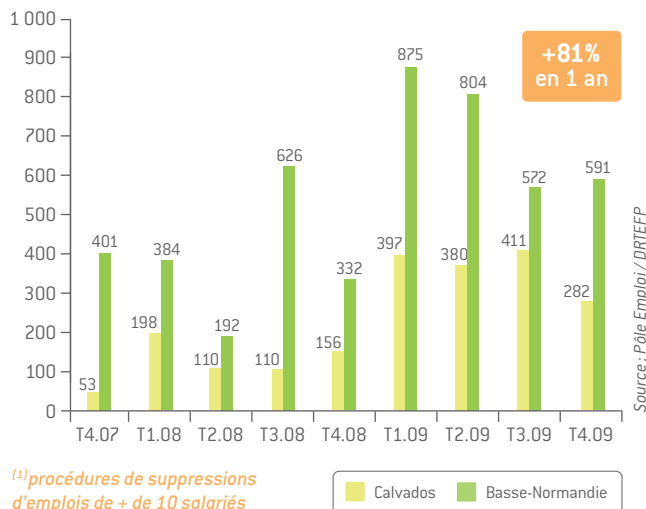
	2008	2009				EVOL. SUR 1 AN
	T4	T1	T2	T3	T4	
Dossiers acceptés	49	115	184	151	107	+118,4%
Effectifs concernés	2 450	9 039	20 514	13 511	22 452	+816,4%
Heures autorisées	276 938	844 192	1 395 515	841 344	1 545 948	+458,2%

Dans le Calvados, l'important recours au **chômage partiel se poursuit ce trimestre** : le nombre d'entreprises concernées a doublé en un an et le nombre de salariés concernés a été multiplié par 9. Sur les 3 derniers trimestres de 2009, on note une tendance à la baisse du nombre d'entreprises pratiquant du chômage partiel, mais parallèlement, les volumes de salariés et d'heures concernés augmentent car les entreprises concernées sont de taille importante.

Les suppressions d'emploi, dans le cadre de procédures de + de 10 salariés, s'élèvent à 282 ; elles sont, elles aussi, en forte croissance dans le département : +81% en un an.

Les suppressions d'emplois dans le Calvados⁽¹⁾

❖ 8 procédures de suppressions d'emplois de + de 10 salariés dans le Calvados (contre 6 il y a un an)



⁽¹⁾ procédures de suppressions d'emplois de + de 10 salariés

L'OFFRE D'EMPLOI au 31/12/2009

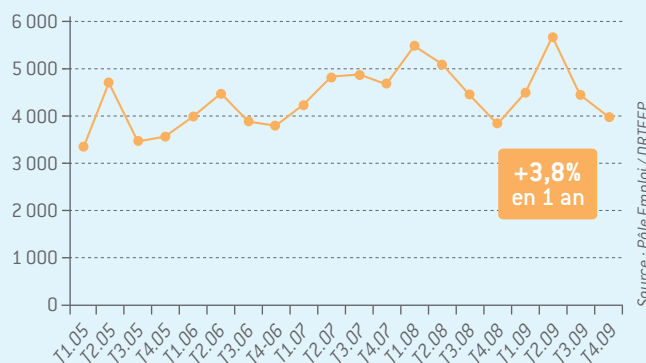
❖ 3 900 offres d'emploi ont été enregistrées au cours du 4^{ème} trimestre à Pôle emploi sur l'agglomération Caen la mer.

❖ Comme à chaque fin d'année, le nombre d'offres d'emploi décroît au dernier trimestre de 2009, mais ce volume est en légère hausse par rapport à 2008 (+3,8%). Cette croissance est essentiellement gonflée par les offres d'emplois occasionnels (+28,3%). Les offres d'emplois durables sont en recul sur la même période, et les offres d'emplois temporaires se maintiennent au même niveau que l'an dernier.

OFFRES D'EMPLOIS ENREGISTRÉES À PÔLE EMPLOI			
	T4.2009	T4.2008	Evol. 2008-09
Emplois durables*	1 431	1 493	-4,2%
Emplois temporaires**	1 616	1 598	+1,1%
Emplois occasionnels***	852	664	+28,3%
TOTAL	3 899	3 755	+3,8%

Source : Pôle Emploi / DRTEFP

Evolution trimestrielle des offres d'emploi enregistrées



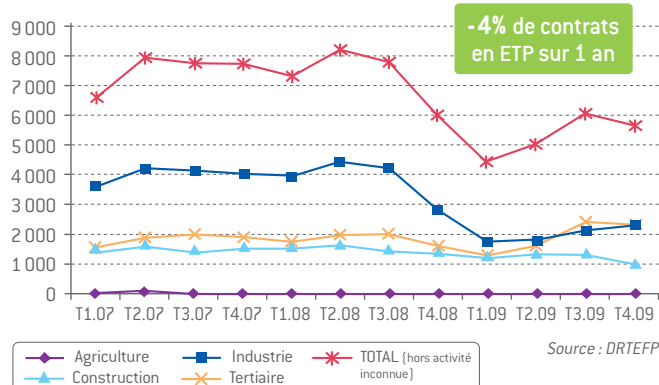
Emploi durable* : contrat de + de 6 mois
 Emploi temporaire** : contrat compris entre 1 et 6 mois
 Emploi occasionnel*** : contrat de - d'1 mois

L'INTÉRIM DANS LE CALVADOS

❖ La tendance à la reprise de l'activité intérimaire constatée lors des deux derniers trimestres semble s'infléchir ce trimestre et le niveau atteint ce trimestre est en deçà du niveau de l'an dernier (-4% en un an) dans le Calvados.

❖ Alors que l'industrie (-18%) et la construction (-29%) ont réduit leur recours à l'intérim sur un an, le secteur tertiaire y a, de son côté, davantage fait appel (+41%) et dépasse à présent l'industrie en volume de missions intérimaires « consommées ». En 2009, l'industrie a eu recours en moyenne à 2 000 missions intérimaires en ETP contre environ 4 000 en 2008.

Evolution trimestrielle des missions intérimaires en ETP dans le Calvados (Equivalent Temps Plein)



Source : DRTEFP

LA DEMANDE D'EMPLOI au 31/12/2009

L'indicateur «DEFM pour 1 000 habitants» a été remplacé par un «taux de demande d'emploi», qui présente le nombre de DEFM de catégorie A, rapporté à la population active 2006.

COMMUNES DE CAEN LA MER	DEFM catégorie A	évolution annuelle	taux de demande d'emploi*	% de femmes	% de jeunes (-de 25 ans)	% de 50 ans et +	% de DELD	% de DETLD
AUTHIE	31	+34,8%	5%	32,3%	6,5%	22,6%	25,8%	6,5%
BÉNOUVILLE	55	+27,9%	5,7%	41,8%	27,3%	16,4%	27,3%	5,5%
BIÉVILLE-BEUVILLE	61	+48,8%	5,5%	31,1%	14,8%	24,6%	29,5%	11,5%
BLAINVILLE-SUR-ORNE	249	+24,5%	9,3%	46,2%	28,5%	10,8%	28,5%	8,8%
BRETTEVILLE-SUR-ODON	113	+27,0%	5,6%	41,6%	18,6%	22,1%	34,5%	8,8%
CAEN	6 339	+14,1%	12,7%	41,3%	20,0%	12,8%	28,1%	9,7%
CAMBES-EN-PLAINE	31	+24,0%	4,3%	61,3%	32,3%	19,4%	32,3%	6,5%
CARPIQUET	83	+33,9%	8,5%	47,0%	31,3%	13,3%	27,7%	13,3%
COLOMBELLES	331	+14,5%	12,7%	41,4%	29,6%	16,3%	35,0%	13,0%
CORMELLES-LE-ROYAL	171	+19,6%	8,1%	42,1%	24,0%	21,6%	25,7%	7,6%
CUVERVILLE	51	+41,7%	5,1%	51,0%	29,4%	17,6%	27,5%	3,9%
DÉMOUVILLE	110	+34,1%	7,4%	48,2%	31,8%	13,6%	29,1%	11,8%
ÉPRON	28	-9,7%	4,3%	32,1%	28,6%	17,9%	21,4%	10,7%
ÉTERVILLE	32	+28,0%	4,7%	37,5%	25,0%	9,4%	25,0%	6,3%
FLEURY-SUR-ORNE	219	+11,2%	11,4%	45,2%	24,7%	15,5%	33,8%	12,8%
GIBERVILLE	215	+13,8%	9,4%	43,7%	25,6%	14,0%	23,3%	8,4%
HERMANVILLE-SUR-MER	75	-6,3%	5,8%	44,0%	25,3%	21,3%	29,3%	8,0%
HÉROUVILLE-SAINT-CLAIR	1 423	+16,3%	13,8%	43,5%	20,5%	11,9%	28,9%	9,3%
IFS	515	+18,9%	9,7%	51,3%	25,6%	14,2%	29,3%	8,5%
LION-SUR-MER	94	+22,1%	7,8%	39,4%	27,7%	9,6%	24,5%	9,6%
LOUVIGNY	80	+9,6%	6,7%	50,0%	13,8%	15,0%	26,3%	8,8%
MATHIEU	39	-4,9%	4,2%	51,3%	7,7%	17,9%	20,5%	2,6%
MONDEVILLE	450	+6,9%	8,9%	41,1%	21,3%	18,2%	34,2%	13,1%
PÉRIERS-SUR-LE-DAN	17	+13,3%	6,9%	47,1%	35,3%	5,9%	17,6%	0,0%
SAINT-AUBIN-D'ARQUENAY	25	+31,6%	6,3%	44,0%	20,0%	12,0%	24,0%	4,0%
SAINT-CONTEST	61	+74,3%	5,5%	36,1%	21,3%	16,4%	19,7%	4,9%
SAINT-GERMAIN LA BLANCHE HERBE	106	+6,0%	8,4%	41,5%	26,4%	10,4%	21,7%	7,5%
SANNERVILLE	41	+13,9%	5,3%	51,2%	22,0%	17,1%	19,5%	7,3%
VILLONS-LES-BUISSONS	19	+58,3%	5,7%	52,6%	15,8%	10,5%	15,8%	5,3%
CAEN LA MER	11 064	+15,3%	10,9%	42,5%	21,5%	13,6%	28,5%	9,7%

*Taux de demande d'emploi : (DEFM catégorie A / Population active 2006 INSEE) x 100

Source : Pôle Emploi / DRTEFP et INSEE

ZOOM SUR...

L'HÔTELLERIE - RESTAURATION SUR CAEN LA MER

ETABLISSEMENTS ET SALARIÉS

En 2008, sur Caen la mer, on compte **3 680 salariés** dans l'hébergement-restauration répartis dans **548 établissements** (ayant au moins un salarié).

L'hébergement-restauration pèse pour **8% des établissements de Caen la mer** et pour 4% dans le total des salariés de l'agglomération.

C'est un secteur qui respecte une certaine parité : 52% de femmes et 48% d'hommes.

MARCHÉ DE L'EMPLOI

Fin novembre 2009, on comptait **1 146 Demandeurs d'Emploi** en Fin de Mois (DEFM) de catégorie 1⁽¹⁾ sur le bassin de Caen dans le secteur de l'hôtellerie-restauration :

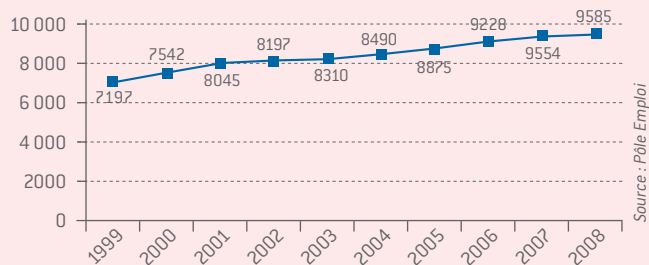
- ❖ 43% d'entre eux ne sont pas indemnisés,
- ❖ 1/4 recherche un emploi depuis plus d'1 an,
- ❖ plus de la moitié des demandeurs d'emplois sont de niveau V (CAP/BEP) contre 40% pour les DEFM tout secteur d'activité confondu,
- ❖ davantage de demandeurs d'emploi qualifiés : 62% pour l'hôtellerie-restauration, contre 51% pour l'ensemble des secteurs d'activité,
- ❖ davantage de femmes : 47% des demandeurs d'emploi du secteur sont des femmes, contre 42% pour l'ensemble des secteurs.

FORUM HÔTELLERIE-RESTAURATION

le 8 mars 2010 à Caen

450 visiteurs, 74 exposants, 115 postes à pourvoir

Evolution du nombre de salariés dans l'hébergement-restauration dans le Calvados entre 1999 et 2008



Source : Pôle Emploi

En 2009, sur le bassin de Caen, Pôle emploi a enregistré **1 900 offres d'emplois** pour le secteur de l'hôtellerie-restauration. 80% d'entre elles ont été satisfaites.

Un tiers des offres d'emploi déposées concerne des emplois non qualifiés.

La moitié des offres proposent des CDD⁽²⁾, 1/3 des CDI⁽³⁾.

Ce secteur, marqué par une forte saisonnalité, a déposé 322 offres d'emploi à caractère saisonnier.

⁽¹⁾ DEFM catégorie 1 : personnes disponibles, à la recherche d'un emploi à durée indéterminée et à temps plein / ⁽²⁾ Contrat à Durée Déterminée / ⁽³⁾ Contrat à Durée Indéterminée.

LES 5 MÉTIERS QUI ONT GÉNÉRÉ LE PLUS D'OFFRES D'EMPLOIS EN 2009

Service en restauration	555
Personnel de cuisine	473
Personnel polyvalent en restauration	252
Plonge en restauration	200
Café, bar, brasserie	162

Source : Pôle Emploi

CATÉGORIES DE DEMANDEURS D'EMPLOI

Les demandeurs d'emploi inscrits à Pôle Emploi sont regroupés en différentes catégories. Conformément aux recommandations du rapport du Cnis sur la définition d'indicateurs en matière d'emploi, de chômage, de sous-emploi et de précarité de l'emploi (septembre 2008), la Dares et Pôle Emploi présentent à des fins d'analyse statistique les données sur les demandeurs d'emploi inscrits à Pôle emploi en fonction des catégories suivantes :

- ▶ **CATÉGORIE A** : demandeurs d'emploi tenus de faire des actes positifs de recherche d'emploi, sans emploi ;
- ▶ **CATÉGORIE B** : demandeurs d'emploi tenus de faire des actes positifs de recherche d'emploi, ayant exercé une activité réduite courte (i.e. de 78 heures ou moins au cours du mois) ;

- ▶ **CATÉGORIE C** : demandeurs d'emploi tenus de faire des actes positifs de recherche d'emploi, ayant exercé une activité réduite longue (i.e. de plus de 78 heures au cours du mois) ;
- ▶ **CATÉGORIE D** : demandeurs d'emploi non tenus de faire des actes positifs de recherche d'emploi (en raison d'un stage, d'une formation, d'une maladie...), sans emploi ;
- ▶ **CATÉGORIE E** : demandeurs d'emploi non tenus de faire des actes positifs de recherche d'emploi, en emploi (par exemple : bénéficiaires de contrats aidés).

Réalisé avec la collaboration de la DIRECCTE de Basse-Normandie, Pôle Emploi, le Conseil Régional de Basse-Normandie, l'AFPA, SYNERGIA, l'AUCAME et l'ERREFOM.



Union européenne
Fonds social européen
Investit dans votre avenir

MEFAC

Maison de l'Emploi et de la Formation de l'Agglomération Caennaise

CIDEME, 1 place de l'Europe - 14200 HÉROUVILLE SAINT CLAIR

Tél : 02.31.39.39.00 - Fax : 02.31.86.75.90

Email : contact@mefac.fr - www.mefac.fr