



Edito

Le développement économique et l'emploi étant des priorités majeures pour tout territoire, il est important d'en connaître ses atouts, ses forces, ses faiblesses et ses opportunités et d'en suivre ses évolutions.

C'est pourquoi Caen la mer met en place un observatoire économique qu'elle a confié à Synergia. Fruit d'un partenariat avec des sources d'information et d'expertise, cet observatoire a pour mission de collecter les données, les traiter, les mettre en forme et les analyser en construisant des indicateurs pertinents. Il regroupe plusieurs axes d'analyse : la démographie des entreprises, l'emploi, l'immobilier d'entreprise, les zones d'activités ainsi que l'innovation et la recherche.

Vous tenez entre vos mains la synthèse de la première édition du tableau de bord de l'économie de Caen la mer.

En 2005, plus de la moitié des emplois du Calvados sont localisés à Caen la mer, qui compte plus de 106 000 salariés. Durant l'année 2005, 1 315 établissements se sont créés dans la Communauté d'agglomération.

Chaque année, les données seront actualisées afin de suivre les évolutions économiques de notre territoire. Les prochaines éditions du tableau de bord seront enrichies et complétées, notamment en positionnant Caen la mer par rapport à d'autres agglomérations françaises comparables.

Forte tertiarisation de notre économie, baisse du chômage, dynamisme du secteur de la construction, etc. Ce tableau de bord permet d'avoir une vision commune de l'économie de notre territoire ainsi que de ses évolutions afin d'agir avec plus d'efficacité pour notre avenir.

Cette analyse doit alimenter la réflexion et les échanges entre les acteurs locaux. Elle met en évidence les points sur lesquels il faut porter nos efforts en faveur du développement économique et de l'emploi tout en confortant l'existant. Elle doit aussi permettre d'anticiper les mutations de notre bassin d'emploi, la demande de main d'œuvre dans certains secteurs et de répondre aux problématiques des chefs d'entreprises, créateurs de richesse.

Luc DUNCOMBE

Président de la Communauté d'agglomération
Caen la mer

Une économie entraînée par le dynamisme des services et de la construction

► Une concentration d'activités tertiaires et de TPE

Caen la mer est une agglomération très tertiarisée.

En 2005, les secteurs des services et du commerce rassemblent :

- 80% des emplois de la Communauté d'agglomération,
- 84% des établissements (contre 78% en France).

Caen la mer se caractérise, également, par un tissu dense de très petites entreprises : 87% des établissements ont moins de 10 salariés (contre 92% en France).

► Un quart de l'économie régionale

En 2005, Caen la mer représente en Basse-Normandie :

- un quart des effectifs salariés,
- 20% des créations pures d'établissements,
- 16% des établissements,
- 20% des demandeurs d'emploi.

La Communauté d'agglomération concentre 85% des effectifs salariés de Caen Métropole.

► La construction, secteur le plus dynamique, suivi par les services

En 2005, les autorisations de construction de locaux professionnels augmentent fortement (+11% par rapport à 2004), notamment dans le secteur tertiaire (+17%).

Sur la période 2000-2005, l'emploi et la masse salariale croissent, respectivement, en moyenne annuelle de :

- +1,4% et +4% dans les services,
- +3% et +6% dans la construction.

► Stabilité de l'emploi

Entre 2004 et 2005, l'emploi est stable à Caen la mer. La baisse de l'emploi dans l'industrie est compensée par la croissance dans les services et la construction.

Les métiers du bâtiment et des travaux publics, en tension de recrutement, représentent d'importantes opportunités d'embauche. Le nombre de demandeurs d'emploi baisse significativement (-2% par rapport à 2004) bien que la population des jeunes à la recherche d'un emploi continue d'augmenter.

► Une influence industrielle forte

L'économie de Caen la mer reste dépendante de l'industrie automobile : 12 établissements concentrent, à eux seuls, 6% de l'emploi privé en 2005.

Employeur majeur de l'agglomération caennaise, ce secteur connaît d'importantes difficultés conjoncturelles, qui se traduisent notamment par des réductions d'emploi (-930 emplois, soit un repli de 15% par rapport à 2004).

Le tissu économique d'une capitale régionale

► Un tissu dense de très petites entreprises

En 2005, Caen la mer compte 11 700 établissements, qui sont majoritairement de très petites entreprises (TPE). 87% comptabilisent moins de 10 salariés (78%, 5 salariés et moins). Mais Caen la mer accueille aussi 43 établissements de plus de 200 salariés.

Le nombre d'établissements progresse de 0,4% entre 2004 et 2005 (soit 50 établissements supplémentaires).

► 950 créations pures en 2005

Au cours de l'année 2005, 1 315 établissements se sont créés à Caen la mer.

72% de ces créations sont des créations pures. Le taux de création pure est de 9,8% (contre 8,2% en Basse-Normandie).

En 2005, les créations pures sont relativement stables à Caen la mer par rapport à 2004 (+0,4%) alors qu'elles diminuent en Basse-Normandie (-2%) et surtout dans le Calvados (-4%).

Les établissements par secteur d'activité au 1er janvier 2005

| Caen la mer | 2005 | | Variation 2004-2005 | |
|----------------------------------|---------------|---------------|---------------------|--------------|
| | Nombre | Part | Absolue | % |
| Agriculture | 290 | 2,5% | -5 | -1,7% |
| Industrie | 744 | 6,4% | -9 | -1,2% |
| Construction | 811 | 6,9% | +10 | +1,2% |
| Commerce | 2 848 | 24,3% | +19 | +0,7% |
| Services dont : | 7 018 | 59,9% | +34 | +0,5% |
| Education, santé, action sociale | 1 967 | 16,8% | +25 | +1,3% |
| Services aux entreprises | 1 963 | 16,8% | -13 | -0,7% |
| Services aux particuliers | 1 610 | 13,7% | +5 | +0,3% |
| Ensemble | 11 711 | 100,0% | +49 | +0,4% |

Source : INSEE - SIRENE 2006
Traitement Synergia

Les créations d'établissements par secteur d'activité en 2005

| Caen la mer | Créations totales* | | Créations pures | | Taux de création pure** |
|-----------------|--------------------|---------------|-----------------|---------------|-------------------------|
| | Nombre | Part | Nombre | Part | |
| Industrie | 97 | 7,4% | 61 | 6,4% | 8,2% |
| Construction | 135 | 10,3% | 106 | 11,1% | 13,1% |
| Commerce | 437 | 33,2% | 287 | 30,2% | 10,1% |
| Services | 646 | 49,1% | 497 | 52,3% | 9,3% |
| Ensemble | 1 315 | 100,0% | 951 | 100,0% | 9,8% |

*Créations totales : ensemble des créations pures, des reprises et des réactivations.
**Taux de création pure = nombre de créations pures au cours d'une année / stock initial au 1er janvier de cette année.

Source : INSEE - SIRENE - champ ICS 2006
Traitement Synergia

► Des sièges sociaux majoritairement normands

79% des établissements présents à Caen la mer sont des sièges sociaux. En considérant uniquement les établissements de plus de 5 salariés, le pourcentage de sièges n'est plus que de 62%.

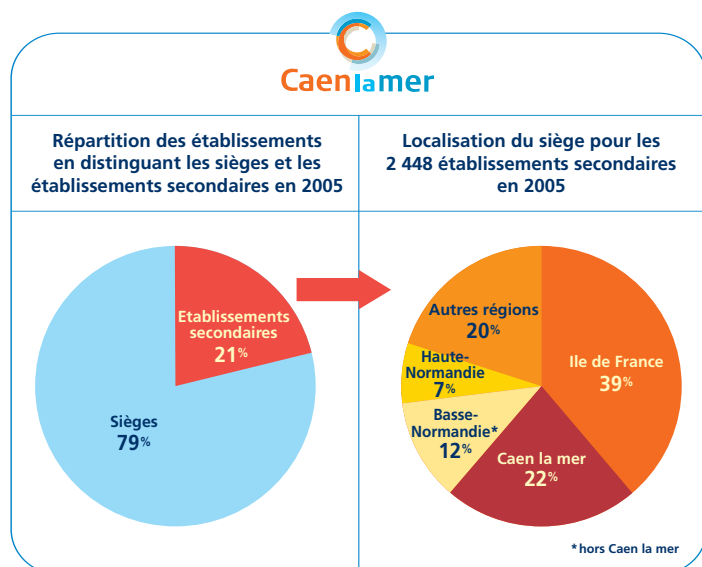
Les sièges des établissements secondaires de Caen la mer sont principalement localisés en Ile de France et en Basse-Normandie.

Le saviez-vous ?

En 2005, Caen la mer compte 2 360 entreprises artisanales :

- 36% dans les métiers des services (transport, réparation, ...),
- 31% dans le bâtiment,
- 17% dans les métiers de production (métaux, ameublement, imprimerie, ...),
- 15% dans l'alimentation.

Source : Chambre de Métiers et d'Artisanat du Calvados 2006
Traitement Synergia



Source : INSEE - SIRENE 2006
Traitement Synergia

► Trois quarts des établissements qui déménagent restent à Caen la mer

Depuis 2003, le solde des transferts d'établissements est positif : les arrivées d'entreprises à Caen la mer sont plus nombreuses que les départs. En 2005, Caen la mer compte 439 arrivées et 418 départs, soit un solde positif de 21 établissements. Parmi ces mouvements, 313 sont des transferts au sein même de Caen la mer, c'est-à-dire que 313 établissements ont déménagé tout en restant dans la Communauté d'agglomération pour profiter d'infrastructures facilitant leur développement.

Parmi les 126 établissements arrivant réellement à Caen la mer, 64% viennent de Basse-Normandie. Parallèlement, parmi les 105 établissements quittant réellement Caen la mer, 66% partent s'installer dans le reste de la Basse-Normandie.

Source : INSEE - champ ICS
Traitement Synergia

Répartition des effectifs salariés du secteur privé et des établissements par secteur d'activité en 2005

Nombre moyen de salariés par établissement

| Secteur d'activité | Effectifs salariés du secteur privé* | Etablissements | Nombre moyen de salariés par établissement |
|--------------------------------------|--------------------------------------|----------------|--|
| Agriculture, sylviculture et pêche | 0,01% | 2% | 0 |
| Industrie automobile | 6% | 0,1% | 434 |
| Industries des biens intermédiaires | 6% | 1% | 34 |
| Energie | 1% | 1% | 14 |
| Industries des biens d'équipement | 2% | 1% | 14 |
| Industries des biens de consommation | 2% | 2% | 9 |
| Industries agricoles et alimentaires | 1% | 2% | 6 |
| Construction | 7% | 7% | 7 |
| Commerce | 17% | 24% | 5 |
| Transports | 5% | 2% | 19 |
| Services aux entreprises | 23% | 17% | 11 |
| Administration | 6% | 4% | 11 |
| Activités financières | 4% | 3% | 8 |
| Activités immobilières | 3% | 3% | 8 |
| Education, santé, action sociale | 10% | 17% | 5 |
| Services aux particuliers | 8% | 14% | 4 |

■ Etablissements ■ Effectifs salariés du secteur privé*

*Pour les effectifs salariés, les résultats n'incluent pas, ici, les collectivités territoriales et les établissements publics de soins.

Source : INSEE - SIRENE 2006, URSSAF Basse-Normandie 2006
Traitement Synergia

► Une concentration de l'activité économique au centre de Caen la mer

En 2005, Caen, Hérouville Saint Clair, Mondeville, Ifs et Colombelles regroupent 80% des établissements des 29 communes de Caen la mer.

Parallèlement, les cinq premières communes en terme d'emplois salariés privés concentrent plus de 80% des emplois de l'agglomération. Il s'agit de :

- Caen : 46,5%,
- Mondeville : 12,6%,
- Hérouville Saint clair : 10,5%,
- Carpiquet : 6,3%,
- Cormelles le Royal : 5,6%.

56% des créations pures de la Communauté d'agglomération sont situées à Caen (soit 530 établissements). Néanmoins, Caen enregistre 40 créations pures en moins par rapport à 2004.

Le saviez-vous ?

Les brevets dans le Calvados :

En 2002, dans le Calvados, 39% des inventions d'origine française ayant débouché sur la publication d'une demande de brevet sont réalisées dans le domaine technologique de l'électronique et de l'électricité, avec 20% dans les télécommunications.

Le Calvados concentre 62% des inventions de la Basse-Normandie, soit 120 inventions.

Source : Observatoire de la Propriété Intellectuelle de l'INPI 2006
Traitement Synergia

Le saviez-vous ?

La masse salariale de Caen la mer représente en 2005 :

- 2 milliards d'euros pour le secteur privé (+19% depuis 2000),
- 291 millions d'euros pour les collectivités territoriales et établissements publics de soins (+18% depuis 2000).

Source : URSSAF Basse-Normandie - 2006
Traitement Synergia

► Des intentions d'embauche dans 1 entreprise sur 5

Le bassin d'emploi de Caen concentre 30% des intentions d'embauche de la Basse-Normandie pour l'année 2006.

21% des établissements déclarent avoir des projets de recrutement, soit 7 257 intentions d'embauche. Mais, ces intentions sont en régression de 13 % par rapport à 2005.

Les intentions d'embauche émanent pour :

- 44% d'établissements de moins de 10 salariés,
- 82% du tertiaire, dont 68% du secteur des services,
- 38% d'une activité saisonnière (ce chiffre s'élève à 50% pour le secteur des services).

Un tiers des embauches envisagées sont jugées « difficiles », ce qui est nettement inférieur à la moyenne nationale (44%). Si les métiers du tourisme (serveurs, animateurs, professionnels des spectacles, cuisiniers,...) se situent en tête des profils les plus recherchés, ils correspondent également aux métiers pour lesquels des difficultés de recrutement sont souvent signalées.

Source : Enquête BMO 2006 - Unédic - Assédic - Crédoc
Traitement Synergia

► Caen la mer compte 106 230 emplois salariés

- 85% dans le secteur privé,
- 15% dans les collectivités territoriales et la fonction publique hospitalière,

auxquels s'ajoutent :

- les emplois liés aux services de l'Etat (l'ensemble de la fonction publique représentait un quart de l'emploi total en 1999),
- les emplois non salariés (6,6 % en 1999),
- les emplois rattachés au régime agricole,
- les emplois à domicile.

Les effectifs salariés par secteur d'activité au 31 décembre 2005

| Caenlamer | 2005 | | Variation 2004-2005 | | 2000-2005 |
|---|---------|--------|---------------------|--------|-----------|
| | Nombre | Part | Absolue | % | TCMA** |
| Industrie | 15 694 | 14,8% | -1 143 | -6,8% | -3,1% |
| Construction | 5 949 | 5,6% | +146 | +2,5% | +3,2% |
| Commerce | 15 624 | 14,7% | -98 | -0,6% | +0,5% |
| Services dont : | 68 882 | 64,8% | +1 106 | +1,6% | +1,4% |
| Services aux entreprises | 21 262 | 20,0% | +740 | +3,6% | +0,4% |
| Collectivités territoriales et étab. publics de soins | 15 582 | 14,7% | -28 | -0,2% | +1,3% |
| Autres-Non significatif* | 78 | 0,1% | -45 | -36,6% | +81,1% |
| Ensemble | 106 227 | 100,0% | -34 | -0,03% | +0,6% |

*Autres - Non significatif : résultats non ventilés et données du secteur agricole pour lequel la branche du recouvrement n'a qu'une couverture marginale par rapport à la Mutualité Sociale Agricole (MSA).

**TCMA : taux de croissance en moyenne annuelle.

Source : URSSAF Basse-Normandie - 2006
Traitement Synergia

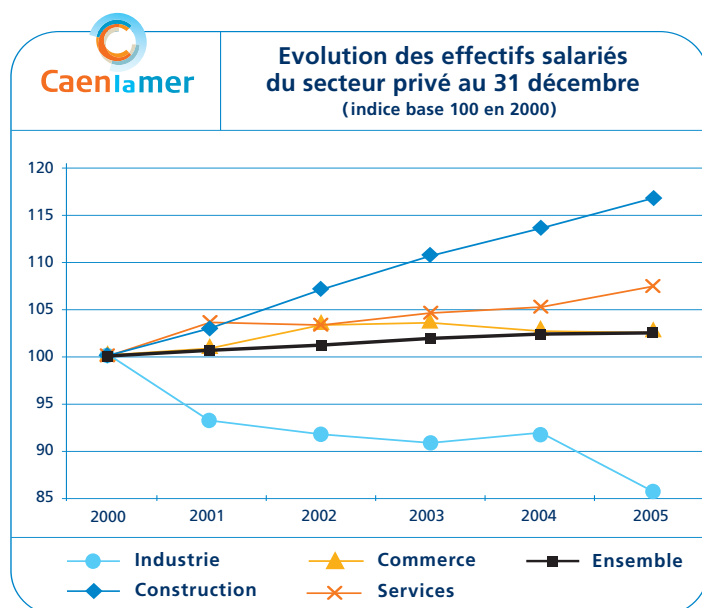
► Le développement des services compense le recul de l'emploi industriel

En 2005, à Caen la mer, comme pour la Basse-Normandie, l'emploi salarié est dans l'ensemble stable par rapport à 2004.

Malgré les chocs économiques (notamment les fermetures de Moulinex et d'Euromoteurs), l'emploi a progressé de 3 340 emplois entre 2000 et 2005, soit un taux de croissance de 0,6% en moyenne annuelle.

La chute de l'emploi salarié industriel (-2 640 emplois entre 2000 et 2005) est compensée par la croissance des emplois dans :

- les services (+4 640),
- la construction (+870).



Source : URSSAF Basse-Normandie - 2006
Traitement Synergia

Le saviez-vous ?

En décembre 2005, le travail temporaire, classé dans le secteur des services aux entreprises, représente 6 200 emplois, soit 29% des emplois de ce secteur ou encore 6% des emplois de Caen la mer.

Dans le Calvados, en janvier 2006, les trois premiers secteurs d'activité ayant recours à l'intérim sont :

- le bâtiment et les travaux publics (20% du nombre de contrats intérimaires),
- l'industrie automobile (12%),
- les industries agricoles et alimentaires (12%).

En 2005, le chômage diminue significativement

Fin 2005, Caen la mer compte 14 030 demandeurs d'emploi en fin de mois (DEFM) immédiatement disponibles. 63% des demandeurs d'emploi sont des employés. En tête des motifs d'inscription à l'ANPE, un quart des demandes d'emploi font suite à la fin d'un contrat à durée déterminée.

Après trois années consécutives d'augmentation, le nombre de demandeurs d'emploi en fin de mois est en recul de 2% par rapport à 2004 (-4% en Basse-Normandie).

Parallèlement, depuis fin 2005, le taux de chômage dans le bassin d'emploi de Caen baisse significativement pour s'établir en juin 2006 à 9,1% (contre 9% en France).

La formation est un atout

Le niveau CAP-BEP correspond au niveau de formation le plus représenté chez les demandeurs d'emploi (36%).

Le nombre de demandeurs d'emploi diminue le plus fortement pour :

- les personnes ayant fait des études post-bac (avec une baisse de 7%),
- les cadres (en recul de 12%).

Les jeunes ne bénéficient pas de la baisse du chômage

Les jeunes de moins de 25 ans représentent 22% des demandeurs d'emploi. Leur nombre progresse de 2% dans la Communauté d'agglomération alors qu'il diminue de 5% pour la Basse-Normandie. Ces évolutions opposées pourraient s'expliquer par le fait que la capitale régionale, grâce à son dynamisme, est attractive pour les jeunes à la recherche d'un emploi.

Fin 2005, dans la zone d'emploi Caen-Bayeux, le taux de chômage des jeunes de moins de 25 ans est très élevé (29% contre 25,9% en Basse-Normandie).

En revanche, le chômage des jeunes est essentiellement de courte durée : 68% des moins de 25 ans sont inscrits depuis moins de six mois.

86% des jeunes demandeurs d'emploi recherchent un emploi à temps plein et à durée indéterminée (contre 79% pour l'ensemble des demandeurs d'emploi).

Autre public sensible : les seniors

Entre 2000 et 2005, le nombre de demandeurs d'emploi de plus de 50 ans est marqué par une forte augmentation (+19%). En 2005, il représente 13% de l'ensemble des demandeurs d'emploi. Le chômage des seniors est majoritairement de longue durée : 58% des plus de 50 ans sont des demandeurs d'emploi depuis plus d'un an.

Source : DRTEFP Basse-Normandie 2006
Traitement Synergia

Une économie très tertiairisée



En 2005, le secteur tertiaire regroupe 84% des établissements de Caen la mer. Les activités dominantes dans la Communauté d'agglomération sont :

- le commerce (24%),
- l'éducation, la santé et l'action sociale (17%),
- les services aux entreprises (17%),
- les services aux particuliers (14%).

82% des créations d'établissements (contre 79% en France) sont rattachées au secteur tertiaire avec :

- 49% dans les services,
- 33% dans le commerce.

Parallèlement, 80% des emplois sont des emplois tertiaires, dont :

- 20% dans les services aux entreprises,
- 15% dans le commerce,
- 15% dans la fonction publique hors Etat.

En 2005, la croissance dans les services est marquée par de fortes hausses de l'emploi, par rapport à 2004, dans :

- les services aux entreprises (+740 emplois par rapport à 2004),
- les services aux particuliers (+410),
- l'éducation, la santé et l'action sociale (+320).

Les autorisations de construction de locaux professionnels marquent la plus forte hausse dans le secteur tertiaire (+17%, soit +16 100 m² de SHON par rapport à 2004).

Une industrie dominée par la filière automobile, avec des fragilités



En 2005, les cinq plus grands établissements industriels de Caen la mer (PSA, Renault Trucks, Bosch, Philips-NXP et SC2N-Valéo) regroupent, à eux seuls, la moitié des effectifs industriels de Caen la mer.

Après le Centre Hospitalier Universitaire (CHU), les deux plus grands établissements implantés à Caen la mer, en terme de nombre de salariés, sont des

industries automobiles : PSA localisé à Cormelles le Royal et Renault Trucks à Blainville sur Orne. L'industrie automobile concentre 5 200 emplois dans seulement 12 établissements, soit un nombre de salariés moyen par établissement de 434.

Le secteur industriel des biens intermédiaires compte, en moyenne, 34 salariés par établissement, même si Bosch, Valéo et Philips-NXP, grands employeurs de Caen la mer, appartiennent à ce secteur.

Depuis 2000, l'emploi industriel décroît, en moyenne annuelle, de 3%. En 2005, la baisse de l'emploi industriel (- 1 140 par rapport à 2004) est due principalement aux difficultés conjoncturelles rencontrées par la filière automobile.

Poursuite de la forte progression dans la construction

En 2005, le secteur de la construction présente le taux de variation le plus élevé par rapport à 2004 tant en nombre d'établissements (+1,2%) qu'en nombre d'emplois (+2,5%). Ce secteur est, d'ailleurs, celui qui enregistre le taux de création pure le plus élevé (13%).

BTP : fortes tensions de recrutement

Le secteur de la construction est confronté à d'importantes difficultés de recrutement.

Dans la zone de Caen, en 2006, sur les onze professions en forte tension de recrutement, sept appartiennent au domaine professionnel du bâtiment et des travaux publics :

- électriciens du bâtiment,
- techniciens du BTP,
- cadres du BTP,
- plombiers, couvreurs, chauffagistes,
- charpentiers et menuisiers du bâtiment,
- maçons et professionnels du travail de la terre,
- ouvriers qualifiés des travaux publics, du béton et de l'extraction.

Pour l'ensemble de ces sept professions, le nombre d'offres d'emploi est 1,6 fois supérieur au nombre de demandes.



Source : Fichiers NOSTRA / ANPE et INSEE - Concepteur : DRTEFP 2006
Analyse : Synergia

Chiffres clés 2005



29 communes
217 805 habitants (dont 52% à Caen)
INSEE - recensement 1999
185 km²

- ➔ 11 711 établissements
 - 79% de sièges sociaux
 - 84% des établissements dans le secteur tertiaire
 - 43 établissements de plus de 200 salariés
- ➔ 1 315 créations d'établissements
 - 951 créations pures
- ➔ 106 227 salariés
 - 25% des salariés de Basse-Normandie
- ➔ 14 029 demandeurs d'emploi
- ➔ 184 206 m² de locaux professionnels autorisés en construction

Variation 2004-2005



en hausse



stable



en baisse

► Locaux professionnels et logements : un niveau élevé de mises en chantier

Après une forte accélération en 2004 (+39% par rapport à 2003, soit 46 800 m² de SHON supplémentaires), les surfaces totales de locaux professionnels mis en chantier se maintiennent à un niveau élevé en 2005 (155 000 m² de SHON, soit -8% par rapport à 2004).

De plus, les autorisations de construction de locaux professionnels (184 200 m² de SHON en 2005) poursuivent leur croissance sur Caen la mer (+ 11% par rapport à 2004). Sur la période 2000-2005, les autorisations croissent, en moyenne annuelle, de 5%.

En 2005, les surfaces autorisées pour le secteur tertiaire représentent 61% du total (contre 27% en Basse-Normandie, dominée par le secteur primaire). Les locaux non collectifs regroupent 81% des surfaces autorisées. 32% des surfaces autorisées du Calvados sont situées à Caen la mer (50% hors secteur primaire).

En parallèle, les mises en chantier de logements neufs progressent fortement : avec 1 230 logements en 2005, soit près de 400 logements supplémentaires par rapport à 2004, elles rejoignent un niveau qui n'avait pas été atteint depuis 1999.

Autorisations de construction de locaux professionnels par secteur d'activité en 2005

| Caen la mer | 2005 | | Variation 2004-2005 | | 2000-2005 |
|----------------------------------|------------------------|---------------|---------------------|---------------|--------------|
| | m ² de SHON | Part | Absolue | % | TCMA |
| Secteur Primaire | 2 168 | 1,2% | -67 | -3,0% | +4,6% |
| Secteur Secondaire dont : | 70 667 | 38,4% | +2 897 | +4,3% | -2,5% |
| Bâtiments industriels | 64 447 | 35,0% | -655 | -1,0% | +1,1% |
| Secteur Tertiaire dont : | 111 371 | 60,5% | +16 118 | +16,9% | +12,2% |
| Bureaux | 36 887 | 20,0% | +8 789 | +31,3% | +3,6% |
| Bâtiments commerciaux | 29 840 | 16,2% | -7 667 | -20,4% | +15,6% |
| Ensemble | 184 206 | 100,0% | +18 948 | +11,5% | +4,9% |

Source : DRE Basse-Normandie 2006 - SITADEL
Traitement Synergia

► Des opérations d'aménagement majeures

En 2005, Ifs, Caen et Hérouville Saint Clair concentrent sur le territoire de Caen la mer :

- 44% des locaux professionnels autorisés,
- 49% des surfaces autorisées,
- 60% des surfaces mises en chantier.

Ifs se démarque nettement des autres communes, notamment grâce à l'aménagement de la zone logistique Object'Ifs Sud. 90% des autorisations de construction de locaux d'Ifs concernent le secteur secondaire tandis que 94% de celles de Caen et Hérouville Saint Clair correspondent au tertiaire.

Les autorisations de construction les plus importantes en terme de m² de SHON correspondent, par ordre décroissant, à :

- l'aménagement de la Place de l'Europe à Hérouville Saint Clair (Grand Projet de Ville),
- la création d'une jardinerie sur la zone commerciale de Fleury sur Orne,
- l'aménagement du campus Effiscience sur le plateau de Colombelles,
- la construction d'un bâtiment industriel sur la Zone du Martray à Giberville.

La commune de Saint Contest, sur laquelle de nouvelles zones d'activités se sont créées dans la période 2000-2003 (Parc Athéna et Espace Entreprise), est en pleine expansion, avec 28 établissements supplémentaires, soit +21% entre 2004 et 2005.

Autorisations de construction de locaux professionnels entre 2000 et 2005



Surfaces autorisées (en m² de SHON)



Source : DRE Basse-Normandie 2006
Réalisation Synergia

Remerciements

Synergia remercie chacun de ses partenaires d'avoir accepté de s'engager à ses côtés, dans une démarche d'observation économique mutualisée.

A la fois fournisseurs d'information et sources d'expertise, ils contribuent, par leur confiance et leur active participation, à la qualité et la reconnaissance des productions.



Liberté • Égalité • Fraternité
RÉPUBLIQUE FRANÇAISE



Les définitions, la méthodologie et les précautions de lecture sont téléchargeables sur le site Internet de Synergia dans la rubrique Observatoire économique.

SYNERGIA

12 rue Alfred Kastler - 14053 CAEN Cedex 4
tél. 02 31 46 73 73 - fax 02 31 46 73 74
contact@synergia.fr - www.synergia.fr

