



Les activités dominantes de Fleury-sur-Orne en terme d'emploi sont l'accueil des enfants et adultes handicapés (Institut Médico-Educatif et Association des Paralysés de France), le commerce et l'industrie (société TECMA).

Fleury-sur-Orne a gagné 130 emplois entre 2002 et 2006, soit une hausse de 33%, majoritairement grâce au secteur industriel (+80 emplois).

Sur les 33 000 m² autorisés à la construction pour des locaux professionnels entre 2002 et 2006, 43% concernent des bâtiments commerciaux (jardinerie Soleil Vert, enseigne Terres & Eaux, ...). Un concept commercial dédié aux loisirs et à l'équipement de la maison se développe : Ikéa projette de s'y installer d'ici 2010.

Entre 2005 et 2006, le produit de la taxe professionnelle a augmenté de 42%.

Chiffres clés 2006

6,75 km²
4 039 habitants (*estimation*)
598 habitants par km²
1 963 actifs, résidant dans la commune
dont 87% d'actifs ayant un emploi

154 établissements
15 créations d'établissements
dont 73% de créations pures

694 emplois
210 demandeurs d'emploi

27 833 milliers d'€ de valeur ajoutée

8 229 m² autorisés à la construction pour des locaux professionnels
dont 94% pour des locaux marchands

Fleury-sur-Orne

Chiffres clés 2006

184,7 km²
214 439 habitants (*estimation*)
1 161 habitants par km²
94 450 actifs, résidant dans Caen la mer
dont 89% d'actifs ayant un emploi

12 341 établissements
1 340 créations d'établissements
dont 76% de créations pures

120 962 emplois
9 875 demandeurs d'emploi

7 630 281 milliers d'€ de valeur ajoutée

179 802 m² autorisés à la construction pour des locaux professionnels
dont 57% pour des locaux marchands



Sources : COMETE JIJECO, INSEE, MEFAC-DRTEFP et DRE

Sources : COMETE JIJECO, INSEE, MEFAC-DRTEFP et DRE

Fleury-sur-Orne	Total 2006	Poids dans Caen la mer	Rang dans Caen la mer	Variation 2005-2006		Variation 2002-2006	
				en nombre	en %	en nombre	en %
Population ⁽¹⁾	4 039	1,9%	10	-49	-1,2%	-152	-3,6%
Actifs, résidant dans la commune ⁽¹⁾	1 963	2,1%	10	-37	-1,8%	-77	-3,8%
dont actifs ayant un emploi	1 722	2,1%	10	-15	-0,9%	-69	-3,8%
Revenu brut disponible (en milliers d'€) ⁽¹⁾	71 667	1,9%	10	2 782	4,0%	6 287	9,6%
Consommation des ménages (en milliers d'€) ⁽¹⁾	63 573	1,8%	9	1 099	1,8%	7 112	12,6%
Etablissements ⁽²⁾	154	1,2%	11	n.d.	n.d.	n.d.	n.d.
Créations d'établissements ⁽²⁾	15	1,1%	14	-5	-25,0%	n.d.	n.d.
dont créations pures	11	1,1%	15	-3	-21,4%	n.d.	n.d.
Emplois ⁽¹⁾	694	0,6%	13	21	3,1%	129	22,9%
Demandeurs d'emploi (catégorie 1) ⁽³⁾	210	2,1%	6	n.d.	n.d.	n.d.	n.d.
Valeur ajoutée (en milliers d'€) ⁽¹⁾	27 833	0,4%	13	1 804	6,9%	7 911	39,7%
Construction de locaux (en m² SHON autorisés) ⁽⁴⁾	8 229	4,6%	5	-7 696	-48,3%	6 434	358%
dont locaux marchands	7 701	7,5%	3	-8 101	-51,3%	6 418	500%

n.d. : données non disponibles

Sources : COMETE JIJECO (1), INSEE (2), MEFAC-DRTEFP (3) et DRE (4) - Traitement Synergia

Les données démographiques communiquées proviennent de la source COMETE JIJECO : cette source permet de disposer d'estimations démographiques à l'échelle de Caen la mer.

Les données du nouveau recensement de l'INSEE ne sont pas encore disponibles à l'échelle de Caen la mer. **Pour la commune de Fleury-sur-Orne, la population provisoire (enquête de l'INSEE en 2007) est de 4 014 habitants (4 231 habitants recensés en 1999).**

Etablissements par secteur d'activité en 2006

	Nombre	Part de la commune	Part de Caen la mer
Agriculture	13	8,4%	2,3%
Industrie	13	8,4%	6,2%
Construction	21	13,6%	7,0%
Commerce	46	29,9%	22,9%
Services principalement marchands	37	24,0%	40,3%
Services principalement non marchands	24	15,6%	21,3%
Total	154	100,0%	100,0%

dont 48 établissements artisanaux

Source : INSEE - SIRENE et Chambre de Métiers
Traitement Synergia

Transferts d'établissements sur la période 2000-2005

	Arrivants	Partants	Solde
Industrie	3	2	1
Construction	4	5	-1
Commerce	10	10	0
Services	16	6	10
Total	33	23	10

Sur les 33 arrivants, 22 viennent de Caen la mer.
Sur les 23 partants, 15 restent à Caen la mer.

Source : INSEE - SIRENE - champ ICS
Traitement Synergia

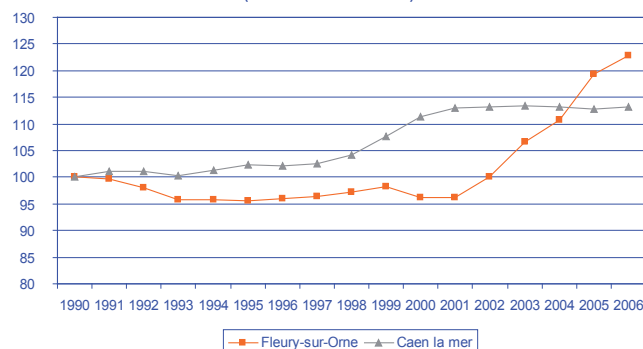
Créations d'établissements par secteur d'activité en 2006

	Créations ⁽¹⁾		Créations pures		Taux de création pure ⁽²⁾
	Nombre	%	Nombre	%	
Industrie	1	6,7%	0	0,0%	0,0%
Construction	1	6,7%	1	9,1%	4,8%
Commerce	7	46,7%	5	45,5%	10,9%
Services	6	40,0%	5	45,5%	10,0%
Total	15	100,0%	11	100,0%	8,5%

Source : INSEE - SIRENE - champ ICS
Traitement Synergia

(1) : Créations totales = créations pures + reprises + réactivations
(2) : Taux de création pure = nombre de créations pures d'une année / stock d'établissements au 1^{er} janvier de cette même année

Evolution de l'emploi
(indice base 100 en 1990)



Source : COMETE - JIJECO
Traitement Synergia

Emploi par secteur d'activité en 2006

	Nombre	Part de la commune	Part de Caen la mer	Variation 2005-2006		Variation 2002-2006	
				en nombre	en %	en nombre	en %
Agriculture	46	6,6%	0,5%	-1	-2,3%	0	-1,1%
Industrie	100	14,5%	13,3%	19	22,8%	79	367,1%
Construction	68	9,8%	5,3%	1	0,9%	17	32,6%
Commerce	174	25,1%	15,3%	5	2,8%	10	6,2%
Services principalement marchands	92	13,2%	33,0%	0	-0,3%	23	33,0%
Services principalement non marchands	214	30,8%	32,6%	-2	-0,9%	1	0,6%
Total	694	100,0%	100,0%	21	3,1%	129	22,9%

Indicateur d'attractivité économique (emplois dans la commune / actifs ayant un emploi, résidant dans la commune) = 0,4 (contre 1,44 à Caen la mer)

Source : COMETE - JIJECO
Traitement Synergia

Valeur ajoutée par secteur d'activité en 2006 (en milliers d'euros)

	Nombre	Part de la commune	Part de Caen la mer	Variation 2005-2006		Variation 2002-2006	
				en nombre	en %	en nombre	en %
Agriculture	384	1,4%	0,1%	-45	-10,5%	-72	-15,9%
Industrie	3 726	13,4%	11,2%	752	25,3%	3 025	431,6%
Construction	3 299	11,9%	5,6%	297	9,9%	1 254	61,3%
Tertiaire principalement marchand	10 711	38,5%	55,2%	282	2,7%	2 449	29,6%
Tertiaire principalement non marchand	9 713	34,9%	27,8%	518	5,6%	1 256	14,9%
Total	27 833	100,0%	100,0%	1 804	6,9%	7 911	39,7%

Productivité apparente du travail (valeur ajoutée / emplois) = 40 077 € (contre 63 080 € à Caen la mer)

Source : COMETE - JIJECO
Traitement Synergia

Construction de locaux sur la période 2002-2006 (autorisations en m² SHON)

	m ² SHON	Part de la commune	Part de Caen la mer
Bâtiments agricoles	0	0,0%	1,6%
Bâtiments industriels	11 597	35,2%	32,6%
Bâtiments de stockage non agricole	861	2,6%	2,8%
Bureaux	5 283	16,0%	19,2%
Commerces	14 053	42,6%	16,0%
Equipements collectifs	1 163	3,5%	24,7%
Autres	0	0,0%	3,2%
Total	32 957	100,0%	100,0%
dont locaux marchands	31 794	96,5%	75,3%

6 591 m² autorisés à la construction pour des locaux professionnels en moyenne annuelle sur la période 2002-2006

Source : DRE - SITADEL
Traitement Synergia

Construction de logements sur la période 2002-2006 (mises en chantier en nombre de logements)

	Nombre	Part de la commune	Part de Caen la mer
Individuel pur	9	13,2%	28,3%
Individuel groupé	33	48,5%	22,3%
Collectif	26	38,2%	49,3%
Total	68	100,0%	100,0%

14 logements mis en chantier en moyenne annuelle sur la période 2002-2006

Source : DRE - SITADEL
Traitement Synergia

Parc de logements en 1999 :

1 719 logements dont 1,8% de résidences secondaires et logements occasionnels

Source : INSEE RGP 1999
Traitement Synergia

Revenu des ménages en 2005

	Revenu médian (en €)	Rang dans Caen la mer
par ménage	23 292	25
par personne	10 457	22
par unité de consommation ⁽¹⁾	15 428	24

Source : INSEE - DGI
Traitement Synergia

(1) : système de pondération attribuant un coefficient à chaque membre du ménage et permettant de comparer les niveaux de vie de ménages de tailles ou de compositions différentes.

2 234 foyers fiscaux dont 47,7% de foyers imposés
Revenu imposable moyen de l'ensemble des foyers fiscaux : 14 311 €
(22 460 € pour les foyers fiscaux imposés)

Source : AUCAME - INSEE DGI

Salaire net horaire moyen en 2005

	En €
Cadres	20,6
Professions intermédiaires	11,8
Employés	8,6
Ouvriers	8,9
Total	10,3

Source : INSEE - DADS

Taxes locales en 2006

Taxes	Base nette (en €)	Taux (en %)	Produit (en €)	Variation 2005-2006 du produit
habitation ⁽¹⁾	3 084 969	15	462 752	2,5%
foncier bâti ⁽¹⁾	2 357 689	37,56	885 611	1,1%
foncier non bâti ⁽¹⁾	40 019	81,34	32 550	-12,7%
professionnelle ⁽²⁾	983 021	16,33	160 535	42,1%

Poids de la taxe professionnelle dans Caen la mer : 0,2%

Source : Ministère du budget, des comptes publics et de la fonction publique

(1) : parts communales

(2) : part intercommunale (en plus de cette part destinée à Caen la mer, les entreprises contribuent au financement du département (taux : 6,64%), de la région (2,95%) et des organismes professionnels locaux (chambre de commerce et d'industrie, chambre de métiers...))

Capacité en hébergement touristique marchand en 2005

	Nombre de lits	Part de la commune	Part de Caen la mer
Hôtellerie	0	0,0%	55,3%
Plein air	0	0,0%	38,6%
Meublés	5	100,0%	3,7%
Autres	0	0,0%	2,4%
Total	5	100,0%	100,0%

Poids dans Caen la mer : 0,1%

Rang dans Caen la mer : 18

Source : CDT
Traitement Synergia

Zones d'activité

Z.A.C. de Fleury sur Orne

Source : Base de données zones d'activité - Synergia

Locaux disponibles dans la Bourse des Locaux (en mars 2008)

Surfaces disponibles de bureaux : 90 m² (0,2% de Caen la mer)
Surfaces disponibles de stockage : 110 m² (0,1% de Caen la mer)

Source : Bourse des Locaux de Calvados
Stratégie
Traitement Synergia

Indication de lecture :

En dessous d'un certain seuil, les valeurs relatives (%) ne sont pas significatives : il est préférable de ne prendre en compte que les valeurs brutes (nombres).

Méthodes et définitions :

Les définitions, la méthodologie et les précautions de lecture sont téléchargeables sur le site Internet de Synergia dans la rubrique Observatoire Economique - Fiches communales.

SYNERGIA

12 rue Alfred Kastler - 14053 CAEN Cedex 4
tél. 02 31 46 73 73 - fax 02 31 46 73 74
contact@synergia.fr - www.synergia.fr

